



Ver 2022-3

Seglingsföreskrifter för Raymarine2star

Tävling:	Raymarine2star Kölbåtar med ett SRSs-tal $\geq 0,85$
Datum:	2022-05-28 till 2022-06-01
Arrangör:	Oxelösunds Segelsällskap
Medarrangörer:	Visby Segelsällskap och Oskarshamns Segelsällskap

1. Regler (utöver inbjudan)

- 1.1 Autopilot och instrumentering: Alla typer av elektroniska hjälpmedel är tillåtna inklusive autopilot förutsatt att de Internationella Sjövägsreglerna, kapitel B – Styrnings – och seglingsregler efterlevs Regel 5 – Utkik föreskrives.
- 1.2 En lifesling skall flyta, kunna med lång lina vara fäst i båten, träs över huvud/armar av den nödstälde samt hålla för att vinscha ombord den nödstälde. Lifesling måste kunna nås från sittbrunnen.
- 1.3 **”Varje fartyg skall ständigt hålla noggrann utkik såväl med syn och hörsel som med alla andra tillgängliga och under rådande förhållanden och omständigheter användbara medel, så att en fullständig bedömning av situationen och risken för kollision kan göras”.**
- 1.4 En båt som bryter mot KSR 47 (nedskräpning) kan straffas på det sätt protestkommittén finner lämpligt (DPI).

2. Besättning och utrustning

- 2.1 En besättningsmedlem får inte bytas utan skriftligt tillstånd från tävlingsledningen.
- 2.2 En båt eller dess utrustning kan när som helst kontrolleras avseende överensstämmelse med klassregler och seglingsföreskrifter. På vattnet kan en funktionär utsedd av tävlingsledningen instruera en båt att omedelbart bege sig till en föreskriven plats för kontroll.
- 2.3 Antalet segel som får användas är angivet i SRSs-tabell och/eller mätbrev. Skörat segel kan efter uppvisande för tävlingsledningen accepteras att utbytas mot motsvarande under förutsättning att det ej påverkar båtens SRSs-tal.
- 2.4 Eventuell medföljande fotograf eller journalist får ej påverka båts prestanda och taktik med sitt agerande. Medföljande får endast agera vid säkerhetssituationer.

3. Information till deltagarna

- 3.1 Information till deltagarna anslås på den officiella anslagstavlan som är på tävlingens hemsida: <https://raymarine2star.oxss.nu/>

4. Ändringar i seglingsföreskrifterna

- 4.1 Ändringar i seglingsföreskrifterna anslås senast kl. 06:30 samma dag som de träder i kraft.
- 4.2 Ändringar i tidsprogrammet anslås senast kl. 21:00 dagen innan de träder i kraft.

5. Signaler visade på land

- 5.1 Signaler visas på land i signalmasten som är belägen:
I Oxelösund utanför tävlingsexpeditionen.
I Visby utanför tävlingsexpeditionen.
I Oskarshamn utanför tävlingsexpeditionen vid gästhamnen.

6. Tidsprogram

- 6.1
- | | | | |
|--------|--------|---------------|---|
| Lördag | 28 maj | 10:00 - 22:00 | Registrering |
| Söndag | 29 maj | 07:55 (*) | Ettapp 1 Varningssignal 1:a start
(Samtliga starter med 15 min mellanrum) |
| Måndag | 30 maj | 07:55 (*) | Ettapp 2 Varningssignal 1:a start
(Samtliga starter med 15 min mellanrum) |
| Tisdag | 31 maj | 07:55 (*) | Ettapp 3 Varningssignal 1:a start
(Samtliga starter med 30 min mellanrum) |

6.1.1 Starttider

Oxelösund	Visby	Oskarshamn
2022-05-29	2022-05-30	2022-05-31
Startgrupp 1 Klassflagg:1		
08:00	08:00	08:00
Startgrupp 2 Klassflagg:2		
08:15	08:15	08:30
Startgrupp 3 Klassflagg:3		
08:30	08:30	09:00
Startgrupp 4 Klassflagg:4		
08:45	08:45	09:30
Startgrupp 5 Klassflagg:5		
09:00	09:00	10:00

* 1:a start: beroende på vädersituation kan starten ske tidigare dock tidigast kl 07:00. Detta anslås senast kl. 21:00 dagen innan de träder i kraft.

- 6.2 Prisutdelning
Prisutdelningen planeras att ske under hösten 2022, datum och plats meddelas senare.
- 6.3 3 kappseglingar (etapper) är planerade.
- 6.4 Om det har varit uppskjutet en längre tid. För att uppmärksamma båtar på att ett nytt startförfarande snart ska börja kommer en orange flagga att visas tillsammans med en ljudsignal minst fem minuter före varningssignalen.
- 6.5 All tidtagning är enligt ”GPS-tid”

7. Klassflaggor och genomförande

- 7.1 Klass/start Signalflagga
Klassflaggor består av skyltar (svarta siffror på vit botten), se deltagarlistan.
- 7.2 Ljudsignaler är en tuta, avvikelser ex. enskild återkallelse är skott.

- 7.3 Varje båt ska föra rapporteringsschema, vid målgång i Oxelösund ska den lämnas in.
- 7.4 AIS-system ska vara påslagna from. sin varningssignal söndagen den 1 juni tom. målgång i Oxelösund. Vid utebliven AIS-signal kan protestkommittén tilldela en båt ett straff genom ökning av den seglade tiden på etappen.
- 7.5 Om det råder begränsade siktförhållanden eller man bör göra sig uppmärksam vid målgång eller ankomst ska båt anropa enligt säkerhetsplanens ”Anropstelefon” via telefon, samt vid mörker lysa på nummerlapp i första hand annars i seglet.

8. Tävlingsområde

- 8.1 Tävlingarna genomförs på Mellersta och Norra Östersjön.
- 8.2 Förbjudna områden.
Inom tävlingsområdet finns det skyddade områden som (fågel och sälskyddsområden). Vistelse i dessa områden är förbjuden enligt svensk lag. Båtar får inte komma in i dessa områden.
Dessa områden är *hinder* enligt definitionen i KSR.

9. Banan

- 9.1 Banan är en distansbana och seglas medsols.
2:a decimalen i positionen är trunkerad, och visas inom().
Teoretiska positionerna är tagna från sjöfartsverkets papperskort WGS-84.

Etapp 1: Oxelösund – Visby

Start i Oxelösund: Är mellan orange flagga placerad på pirnock och en gul cylinderboj utanför pirarna i Östersviken. Startlinjen, passeras från Nord till Syd, se bilaga start och målområde Oxelösund.

Rundning Gräskärs V grund (Röd boj): N58°36,9(7)', O17°11,1(8)', passeras Syd.

Rundning Kränkan NO: N58°37,2(3)', O 17°25,0(1)', passeras Nord.

Rundning Gustav Dahlen: N58°35,6(5)', O17°28,0(0)', passeras Nord och Ost.

Målgång Visby: Rundningsmärke straxt innan målgång Visby N57°38,8(0)', O18°17,0(0)', passeras Nord och Ost. Märket är en röd cylinder. Mållinje är mellan: gula cylinderbojar, passeras från Nord till Syd, N57°38,5(5)', O18°16,7(5)' (mittpunkt mållinje) se bilaga start och målområde.

Etapp 2: Visby – Oskarshamn

Start Visby: Är mellan gula cylinderbojar, passeras från Nord till Syd N57°38,5(5)', O18°16,7(5)' (mittpunkt mållinje). Startlinjen är på samma plats som mållinjen men förlängd, se bilaga start och målområde.

Rundning Västerviks angöring: N 57°44,8(8)', O16°55,1(2)', passeras Nord och Väst.

Rundning Blå Jungfrun: Passeras Syd.

Rundning Nordprick Norrflatan: N57°16.1(8) ; O16°33.3(3) passeras Nord.

Målgång Oskarshamn: Mållinje utanför Liljeholmskajen mellan gula cylinderbojar, passeras från Ost till Väst, se bilaga start och målområde Oskarshamn.

Etapp 3: Oskarshamn – Oxelösund

Start i Oskarshamn: Är mellan gula cylinderbojar, passeras från Nord till Syd, se bilaga startområde Oskarshamn.

Rundning Gul cylinderboj: (ca 470 m SO startlinje) N57°16.16(7), O16°29.33(3) passeras Syd.

Rundning Nordprick Norrflatan; N57°16.1(8) , O16°33.3(3) passeras Nord.

Rundning Blå Jungfrun: Passeras Syd.

Rundning Gustav Dahlen: N58°35,6(5)', O17°28,0(0)', passeras Ost och Nord

Rundning Kränkan NO: N58°37,2(3)', O 17°25,0(1)', passeras Nord

Rundning Gräskärs V grund (Röd boj): N58°36,9(7)', O17°11,1(8)', passeras Syd.

Målgång i Oxelösund: Är mellan en orange flagga placerad på pirnock och en gul cylinderboj utanför pirarna i Östersviken, passeras från Syd till Nord.

Mållinjen är på samma plats som startlinjen men avkortad (längd ca 70 meter).

Se bilaga start och målområde Oxelösund.

9.2 Total banlängd ca: **270 nm**

9.3 Varje etapp är en delsegling med start och målgång.

10. Märken

10.1 Rundningsmärkena se pkt 9.1

11. Starten

11.1 Kappseglingarna kommer att startas enligt KSR 26

11.2 Startlinjen se pkt. 9.1

11.3 En båt som inte startar inom 15 minuter efter sin startsignal räknas som DNS inte startande.

11.4 VHF kommunikation på kanal 06.
Det här ändrar KSR 62.1a.

Startprocedur som nedräkning, signalinformation och båtar för enskild återkallelse etc. Samt om någon del av en båts skrov, besättning eller utrustning är på bansidan av startlinjen inom två minuter eller mindre före sin startsignal, om båten är identifierad kommer tävlingsledningen att ropa båtens segelnummer eller startnummer. Uteblivet eller felaktigt anrop på VHF är inte grund till gottgörelse.

11.5 Båt som ej är i sin egen startprocedur och stör startande båtar kan bestraffas med ett tids-tillägg.

12. Mållinje

12.1 Mållinje se pkt. 9.1

13. Straff

13.1 Appendix T gäller

13.2 Båt som startar ≤ 10 minuter för tidigt och ej återvänder för omstart får ett tidstillägg, +60 minuter på etappen.

Båt som startar > 10 minuter för tidigt får, + 120 minuter samt den tid som båten startade för tidigt på etappen.

Utöver straff angivet i KSR 64.1a kan protestkommittén tilldela en båt ett straff genom ökning av den seglade tiden på etappen med klassens sista båts seglade tid + 60 minuter på etappen.

Båt som bryter en etapp (1 eller 2) erhåller som seglad tid (på etappen):
klassens sista båts beräknad tid + 60 minuter på etappen.

Båt som bryter sista etappen får sin placering efter resultat etapp 1- 2 men efter de som har genomfört etapp 3.

Båt som av någon anledning startar motor och sedan går för motorgång för att: åtgärda något på båten eller av säkerhetsskäl eller söka skydd, kan fortsätta att kappsegla om den går tillbaka till punkten för starten av motorgången. Detta ska föras in i rapporteringsschema.

14. Tidsbegränsning

14.1 Maxtider är:

Målgång Visby 23 timmar efter sin egen start i Oxelösund.

Målgång Oskarshamn 23 timmar efter sin egen start i Visby.

Målgång Oxelösund torsdagen den 2 juni kl. 18.00.

15. Protester och ansökningar om gottgörelse

15.1 Protester lämnas in efter respektive målgång eller ankomst om det ej är möjligt lämnas den in i Oxelösund.

Protesttiden är 60 minuter och börjar vid båts målgång eller ankomst.

Protestflagga tas ned efter inlämnad protest.

Protestförhandlingarna sker i Oxelösund, av praktiska skäl kan förhandlingarna ske i ett senare skede.

- 15.2 Kallelse till protestförhandling, med tid och plats för förhandlingen, anslås senast 10 minuter efter protesttidens utgång.
- 15.3 Information enligt KSR 61.1b om protester från tävlingsledningen eller protestkommittén sker genom anslag och på tävlingens hemsida.

16. Resultatberäkning

- 16.1 Sammanlagd beräknad totaltid.

17. Säkerhet

- 17.1 En båt som startar men utgår och en båt som inte kommer till start ska underrätta tävlingsledningen om det så snart som möjligt.

18 Bilagor

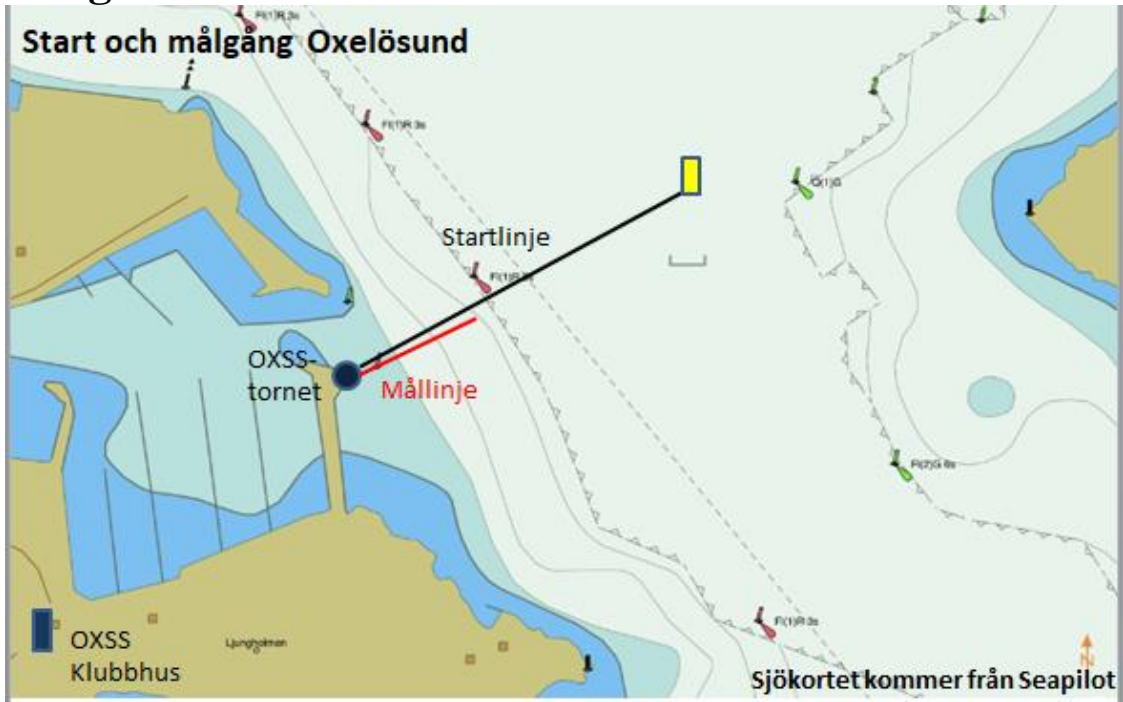
Start och målområde i Oxelösund, Visby och Oskarshamn Övriga dokument som Deltagarförteckning, Säkerhetsplan, Funktionärsförteckning och Rapporteringsschema finns på <https://raymarine2star.oxss.nu/> >Dokument > Formella dokument
Dessa dokument kommer ej att tillhandahållas vid ankomstregistreringen.



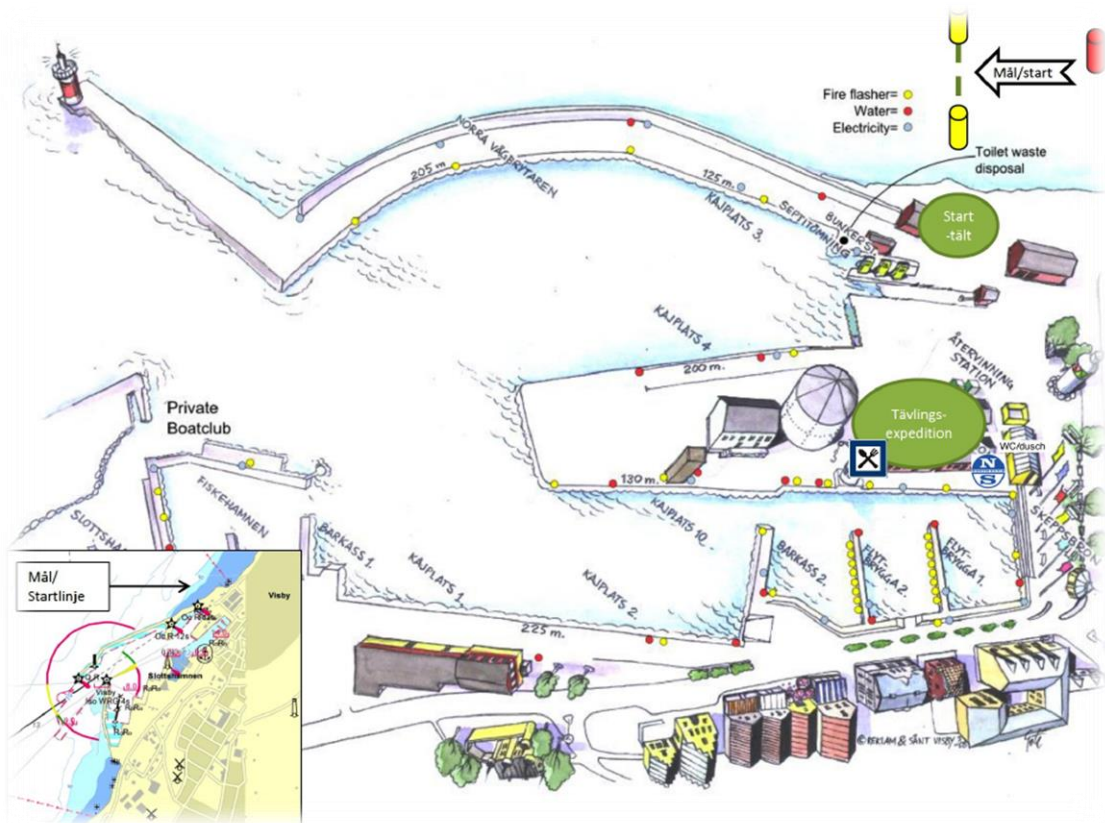
- Källsortera ombord
- Återvinn i land



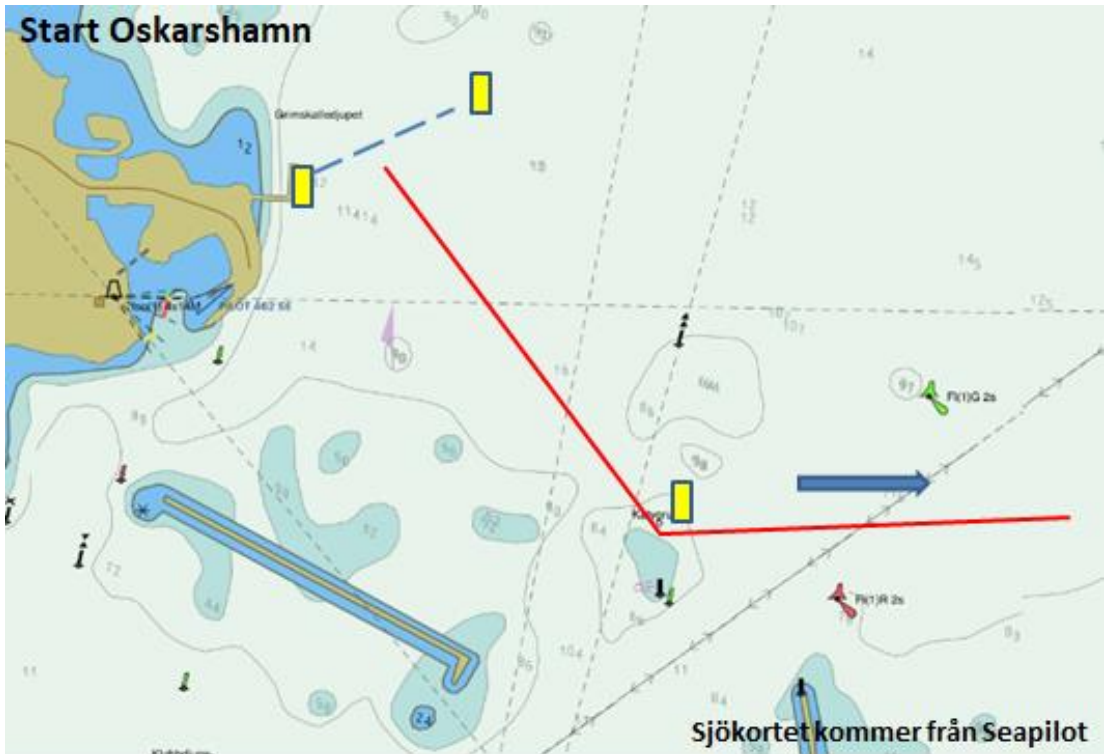
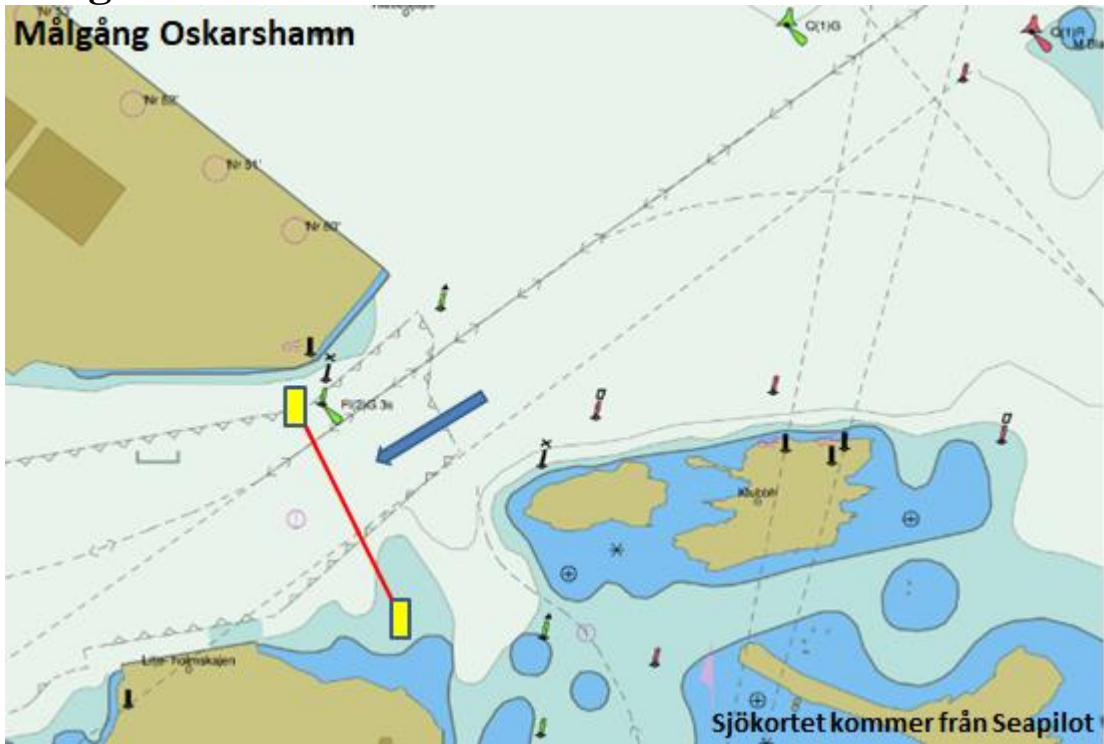
Bilaga 1 Oxelösund



Bilaga 2 Visby



Bilaga 3 Oskarshamn



Raymarine		 <p>Raymarine 2STAR SAIL YOURS WITH A FRIEND</p>
 <p>ONE SAILS</p>	<p>THE NEXT GENERATION OF SAILS™</p>	 <p>Dehler</p>
 <p>Unlimited Rope Solutions</p>	 <p>Kustbostäder</p>	 <p>Seapax</p>
 <p>HARKEN</p>	 <p>Nils Oscar</p>	 <p>Femöre Gästhamn och Skärgårdsservice AB Fiskehamnsögen 12 613 35 OKELÖSNÄS</p> <p>bilcenter MÖJLIGHETERNAS BILHUS</p>